

Projet d'établissement du collège Henri HIRO

2014/2018



Préambule

Si l'éparpillement géographique n'existe pas sur FAA'A, la ville accueille de manière fréquente des populations des archipels qui viennent s'installer dans l'espoir de trouver un travail. Elles s'installent dans « la famille » ce qui génère un grand nombre de personnes dans l'habitation d'accueil. Ces espoirs sont souvent déçus et entraînent de mouvements de population fréquents préjudiciables à la continuité éducative.

Les réussites scolaires sont encore trop éloignées des scores métropolitains. Le taux d'illettrisme (45 %) relevé lors des journées citoyennes prouve que le décrochage scolaire, la perception négative de l'école restent de mise. La dégradation du tissu social, depuis 2008, met en évidence des taux de chômage, de boursiers en constante augmentation. Sur la ville de FAA'A, 67% des femmes n'ont pas de diplôme, 23% ont le certificat d'étude, 5% ont un BEP et 5% le baccalauréat.

Les générations de grands-parents et de parents, ceux-là même qui élèvent les élèves d'aujourd'hui n'ont eu, pour une bonne partie, que des parcours scolaires écourtés. Ils ont tendance à confier totalement l'éducation de leurs enfants à l'institution. Devant les difficultés rencontrées à l'école, les parents de milieu défavorisé sont très prompts à vouloir les en retirer.

L'éducation et l'instruction par l'école ne sont pas encore considérées comme une nécessité dans l'esprit de tous. De plus, la langue française qui véhicule les savoirs à l'école n'est pas réellement maîtrisée par de nombreuses familles. En effet, celles-ci pratiquent dans le cadre du quotidien, une langue française qui, à la manière d'une langue créole, subit nombre d'absorptions linguistiques, issues des deux langues française et régionale (tahitien, marquisien...), tant dans la syntaxe qu'au niveau de la lexique. FAA'A présente particulièrement la caractéristique qu'un grand nombre de familles ne maîtrisent pas correctement le tahitien et le français.

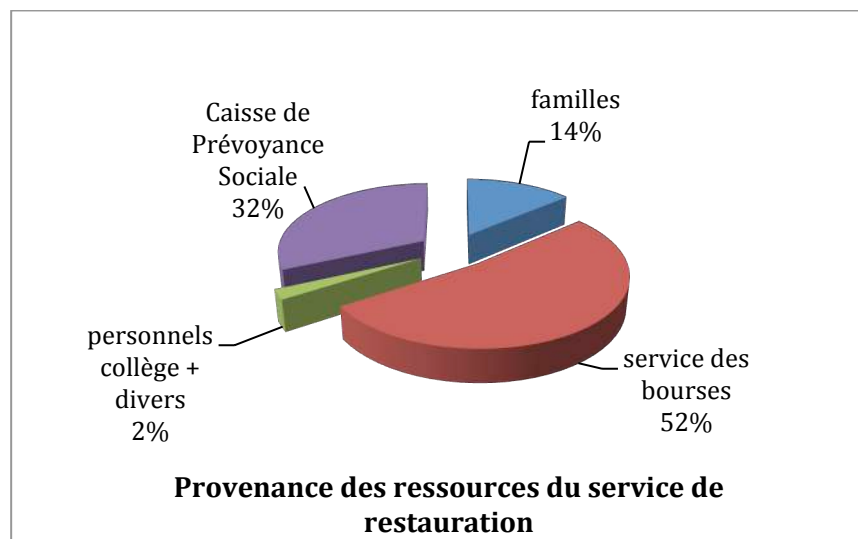
Indicateurs sociaux dégradés.

Depuis 2003, tous les indicateurs sociaux se dégradent. Depuis 2008, la crise économique a accéléré cette dégradation. Le niveau de vie des ménages polynésiens s'est sensiblement détérioré car près d'un tiers (32%) d'entre eux se trouvaient en deçà du seuil de pauvreté en 2009 contre 18% en 2001. Le taux de chômage a ainsi doublé en cinq ans, puisqu'il s'élevait à 11.7% en 2007, selon l'ISPF, pour atteindre 21.8% en 2012. Un chômeur sur deux a moins de 25 ans. Il n'existe pas de caisse d'allocation chômage en Polynésie Française. Les jeunes et les moins diplômés sont les plus touchés.

Une enquête menée en novembre 2010 par l'ISPF a révélé qu'un ménage sur cinq se trouve dans une situation de stress financier. Les inégalités sociales s'accroissent d'année en année. Compte tenu de l'élargissement du halo de la pauvreté, de la persistance des inégalités et de la faiblesse des amortisseurs sociaux, on ne peut que craindre une marginalisation de plus en plus forte d'une partie de la population. La fragilisation de ces ménages polynésiens a des conséquences catastrophiques sur les conditions de réussite de leurs enfants. Ces parents, en très grande difficulté, perdent rapidement confiance en l'avenir et renoncent à voir l'école comme ascenseur social pour leurs enfants. Non seulement ils se désintéressent de leurs études mais ils renoncent, également et facilement à leur transmettre les valeurs fondamentales telles que le respect, l'effort et l'ambition scolaire et professionnelle.

Le taux de boursiers est de 72% pour toute la Polynésie française. Sur FAA'A, il voisine depuis plusieurs années avec le pourcentage de 80 %. Il serait supérieur si toutes les familles fournissaient les dossiers et ceci malgré l'aide administrative du collège.

2008	2009	2010	2011	2012	2013	2014
56 %	63 %	93.6 %	80.5%	78.9%	81.6%	82 %



Pour les élèves de 6^{ème}, le taux moyen de CSP défavorisées, en Polynésie, est de 53% mais il dépasse 80 % au collège de FAA'A.

On constate que, de plus en plus souvent pour de nombreux élèves, le repas pris à la cantine est le seul repas chaud et équilibré de la journée.

Pour les conditions d'habitat, force est de constater que l'habitat précaire prédomine mais surtout que des familles cohabitent (29 %) dans des conditions difficiles. Il n'est pas rare de voir une vingtaine de personnes vivre sous le même toit dans une maison de 4 pièces. Ceci dégrade les conditions de travail à la maison pour les élèves accentue les risques liés à la promiscuité et pose des problèmes d'hygiène de vie.

En Polynésie, du fait de la notion du « faa'amū » (adoption traditionnelle sans valeur juridique) et de la notion de famille élargie, beaucoup d'enfants n'ont pas de repère stables ni de cohérence éducative. Ils sont éduqués, tout au long de leur scolarité, par de multiples proches qui prônent tous des valeurs d'éducation différentes voire contradictoires. Les principes républicains dispensés dans les écoles accentuent encore sa déstabilisation. Au collège, pour les élèves scolarisés hors du foyer familial, les situations officielles représentent 3%, les non officielles 9%. Un mineur sur trois vit dans une famille élargie (plus de quatre enfants). Un ménage sur quatre ayant de enfants mineurs se compose de quatre enfants ou plus. En métropole, un ménage sur quarante seulement est dans ce cas de figure. Quatre enfants sur dix de moins de 15 ans vivent dans un ménage ouvrier.

Plus de la moitié des enfants vivent dans les familles dont le chef de ménage est employé ou ouvrier. Un sur six vit dans une famille de retraité ou sans activité professionnelle contre moins d'un sur dix en métropole ; un enfant sur quatre vit avec un parent cadre ou profession intermédiaire ; en métropole, ils sont près d'un sur deux.

Dans ce contexte, il est difficile pour ces enfants d'avoir l'attention des parents et un espace pour travailler à la maison.

En 2013, le collège a effectué une quarantaine de signalements (4 au procureur, 30 au juge pour enfants, 10 signalés DAS et SAS). Soixante cinq élèves sont suivis par le service d'action sociale, quatre par la PJJ et cinq par des psychologues extérieurs).

Le collège de FAA'A

Malgré une amélioration du taux de réussite aux examens du DNB (série générale 73.6% - série professionnelle 57.76%), les résultats restent en deçà des moyennes nationales (série générale 85.6% - série professionnelle 74.20%). Ces chiffres ne prennent pas en compte le nombre important d'absences à l'épreuve sur table. On remarque que la série professionnelle occupe toujours une place importante (30% des inscrits) en Polynésie française. Elle accuse un écart plus important (-16.4 points par rapport à la métropole) en comparaison à la série générale (-5,6 points). Les enseignants font plus preuve d'indulgence qu'en métropole au niveau du contrôle continu. Ceci a pour effet d'augmenter artificiellement les taux de réussite.

	Education prioritaire	National	Collège Henri Hiro de FAA'A
Taux de retard élèves entrant en 6 ^{ème}	25%	12%	40%
Taux de retard élèves de 3 ^{ème}	45%	24%	38%
Proportion d'élèves de 6 ^{ème} avec CSP défavorisées	69%	36%	85%
Proportion de boursiers	30%	6%	80%
DNB série générale	70%	84%	74%
Taux de mentions Bien et Très Bien	17%	30%	15%
Passage en 2de GT	44%	64%	39.5%

Enfin, l'évolution du pourcentage de bacheliers selon la classe d'âge montre que la Polynésie française (49.9%) est encore très en deçà de la moyenne nationale (76.7%) et démontre les résultats encore perfectibles d'un système éducatif jeune.

Taux de réussite aux évaluations à l'entrée en 6^{ème}:

L'évaluation 6° montre que la réussite des élèves de Faa'a reste encore très nettement au-dessous de la moyenne de réussite du Territoire :

	Français				Mathématiques			
	2007	2008	2009	2010	2007	2008	2009	2010
Métropole	57.5 %	57.2 %			64.3 %	64.4 %		
Métropole ZEP	49.6 %	49.2%			55.5 %	55.9 %		
Polynésie	41.5 %	40.5 %			50.5 %	49.6%		
Collège Faa'a	32 %	27.2 %	31.5 %	34.1 %	46 %	43.1 %	46.8 %	41.9 %

Taux de réussite au DNB

	2006	2007	2008	2009	2010	2011	2012	2013	2014
Collège	56.5	57	46.11	43	46	47.80	58.5	67.83	45.60
Territoire			72.96	73.09	76.62	75.45	78	78.76	68
Pro	33.33	35	61.5	64.5	79	75	59.8	78	38.5
Territoire			60.61	50	41.95			49.2	
CFG							75	73.2	28.5

Taux d'orientation en seconde en %

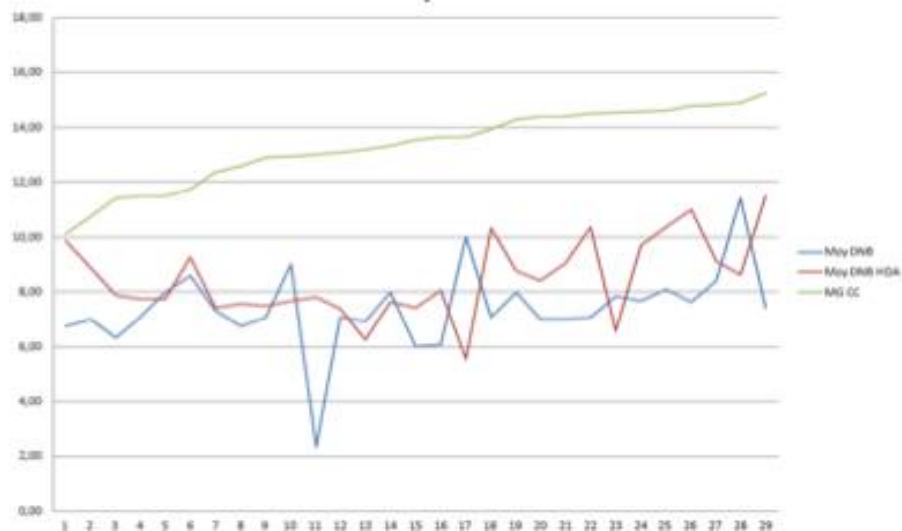
	2006	2007	2008	2009	2010	2011	2012	2013	2014
GT	30.9	32.3	34	23	29	46	48	39.5	34.4
Pro	61	65.5	66	74	71	54	52	54.5	42.4

Taux d'abandon et de réorientation

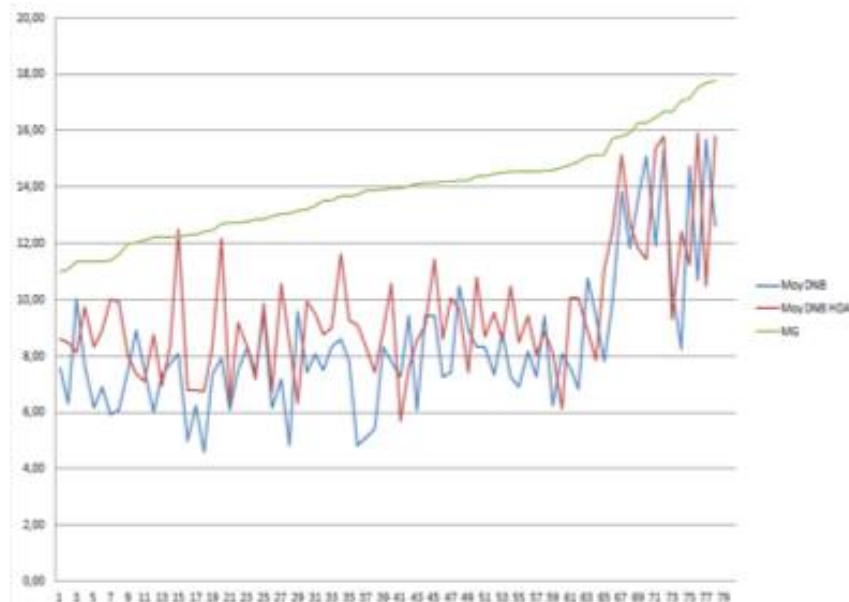
Le taux d'abandon des élèves au bout de 6 mois en lycée professionnel est de 23% pour diverses raisons (familiales, vie active, sans motif). Les bulletins des anciens élèves du collège affectés en lycées généraux, ne sont pas, pour une grande majorité, bons. Les notes chutent fortement par rapport aux notes moyennes du contrôle continu en 3^{ème}.

Notation

Les tableaux ci-dessous, comparent les notes moyennes du contrôle continu, du **DNB blanc**, et du **DNB officiel (HDA compris)**. Les courbes les plus hautes, sur les deux graphiques sont les notes du contrôle continu. On observe un delta de quatre à cinq points, en moyenne. Ce delta est le même entre les notes de troisième et les notes de seconde générale.



Elèves affectés en voie Pro



Elèves affectés en voie générale

Autres indicateurs scolaires.

L'absentéisme :

Plus les élèves de milieu défavorisé grandissent, moins les parents s'intéressent à la scolarité de leurs enfants. Certains couvrent les absences, d'autres encouragent leur enfants à se déscolariser. Ils n'envisagent l'avenir qu'à très court terme et n'ont pas pris conscience de l'importance d'une qualification pour une intégration professionnelle future. Ce qui est le plus inquiétant, c'est que l'absentéisme commence dès l'école primaire.

A FAA'A, le taux d'absentéisme oscille entre 15 et 20%, avec des variations selon le niveau et la période. Il y a 3 ans ce taux oscillait entre 20 et 25%,

Le décrochage :

Le phénomène du décrochage est l'un des fléaux les plus inquiétants.

Il est corrélé à l'absentéisme et commence par la chape. Beaucoup d'élèves sont présents au collège et « sélectionnent » les cours. On ne les voit que le matin au bus, à midi à la cantine et le soir au bus de retour. Le fait d'être très souvent absent entraîne de mauvaises évaluations qui finissent par décourager complètement l'élève. Les mauvaises fréquentations, les drogues (paka), l'oisiveté, les promesses d'emploi très hypothétiques et les problèmes familiaux de tous ordres (violences intrafamiliales, alcoolisme, maltraitance, grossesses précoces) sont autant de motifs utilisés par les jeunes pour justifier leur déscolarisation.

Le taux de déscolarisation est important en 3° au collège Henri HIRO. Au cours de l'année scolaire 2012-2013 : plus de 50 élèves se sont déscolarisés. Des moyens sont mis en place pour les scolariser à nouveau soit au collège, à la Maison Familiale Rurale, au Centre des Jeunes Adolescents (spécificité polynésienne), ou en CETAD afin qu'ils puissent accéder à une formation professionnelle.

Points faibles :

Le collège Henri HIRO est un établissement vieillissant malgré les travaux d'entretien réalisés par le service gestion. Des demandes de subventions ou de travaux ont été adressées à la direction des enseignements afin de réhabiliter l'établissement. **Certains de ces travaux ont été ou vont être réalisés (étanchéité des bâtiments E et C, déplacement de l'infirmerie).**

- L'architecture de l'établissement rend difficile la surveillance et la gestion des flux des élèves. Toutes les zones du collège sont clôturées pour freiner les phénomènes de « chapes ».
- Les équipements pédagogiques et notamment informatiques, ne sont pas conséquents et souvent obsolètes.
- De très nombreuses familles sont fortement touchées par la crise économique depuis 2008.
- Trop d'élèves sont encore en très grande difficulté scolaire dès l'entrée en 6^{ème}.
- Malgré une baisse du taux d'absentéisme des élèves depuis quatre années il reste encore important et une priorité pour l'établissement.
- Les transports scolaires sont une cause aggravante et récurrente de l'échec scolaire et des problèmes divers.
- Certains acteurs du collège ont pris en compte et accepté les difficultés récurrentes des élèves, dans la réalisation de leurs tâches (administratives, pédagogiques,...).
- Les enseignants mis à disposition ne sont pas, dans une majorité, préparés à ce collège, qui subit, de plus, un turnover conséquent suite aux fins de contrat et aux mutations (15 professeurs cette année scolaire).
- Le collège enregistre trop d'absences d'adultes (professeurs, surveillants ...).

Points forts :

- Le collège Henri HIRO a une communauté éducative composée de personnels compétents et dévoués, d'équipes pédagogiques soucieuses de la réussite de tous les élèves. C'est ainsi que de nombreux projets pédagogiques innovants ont été mis en place en collaboration avec les corps d'inspection, le soutien de la DGEE, de la commune afin de redonner le sens des apprentissages aux élèves, lutter contre le décrochage et favoriser la réussite scolaire.
- Une APE, créée à la rentrée 2009, est présente. Elle a apporté une aide précieuse à la construction d'une scolarité réussie pour nos élèves (package fournitures scolaires, tenues réglementaires, amélioration des conditions d'accueil et de travail des élèves).
- La mise en place d'un projet éducatif local dans la commune de Faa'a en cohérence avec les priorités du projet d'établissement a permis de faciliter le travail de partenariat et de développer des actions éducatives et d'excellences.
- Le passage de l'établissement en REP+ va permettre la modification des pratiques et le lancement d'une nouvelle politique éducative.

CONCLUSION :

Le bilan du projet d'établissement précédent est mitigé. Les résultats scolaires et les chiffres de l'orientation sont inférieurs à la moyenne des établissements de Polynésie, le climat scolaire n'est pas assez propice au travail, le taux d'absence et le nombre de chape sont très importants.

Il y a, néanmoins, des points très positifs, des hommes et des femmes sont investis et dévoués dans leur mission d'éducation, d'enseignement et d'entretien. Ce qui favorise l'éclosion de nombreuses actions pédagogiques et éducatives innovantes et de qualité qui ont contribué à une meilleure réussite de nos élèves. Le travail effectué par les équipes précédentes est important, néanmoins, la situation reste fragile et beaucoup de progrès restent encore à faire.

Les axes du projet d'établissement 2014/2018 retenus par la communauté éducative sont :

- AXE 1 ASSURER LA REUSSITE ET LA QUALIFICATION DE TOUS LES ELEVES. AMELIORER LES RESULTATS ET FAVORISER LA PERSEVERANCE SCOLAIRE**
- AXE 2 CREER UN CADRE SEREIN ET RESPECTUEUX DE TOUS POUR DES APPRENTISSAGES DE QUALITE ET LA REUSSITE DES ELEVES. DEVELOPPER LE LIEN AVEC LES FAMILLES.**
- AXE 3 INSCRIRE L'ECOLE DANS SON PAYS. FAVORISER L'OUVERTURE AU MONDE ET AUX NOUVELLES TECHNOLOGIES**

Projet d'établissement du collège Henri HIRO 2014-2018

Axes prioritaires	Objectifs opérationnels	Actions	Indicateurs de performance retenus
AXE 1 ASSURER LA REUSSITE ET LA QUALIFICATION DE TOUS LES ELEVES. AMELIORER LES RESULTATS ET FAVORISER LA PERSEVERANCE SCOLAIRE	1.1 Garantir l'acquisition du « Lire, écrire, parler ».	1.1.1. Evaluation par compétences 1.1.2. Devoirs communs Français, maths, anglais, brevet blanc, HDA blanc, préparation au brevet 1.1.3. Progressions communes 1.1.4. Co-animation en 6° 1.1.5. Aide individualisée / PPRE 1.1.6. Lire écrire parler pour apprendre dans toutes les disciplines	Résultats dans les évaluations disciplinaires (moyennes matières) Ecart entre la note du contrôle continu et la note d'examen
	1.2. Valider les compétences du palier 2 et du palier 3.	1.2.1. En s'appuyant sur les compétences des socles Pour enseigner Pour évaluer en cohérence avec les socles 1.2.2. En s'appuyant sur le moyen PE supplémentaire Remédiation Travail en très petit groupe 1.2.3. En enseignant autrement Pédagogie par objectifs Travail en barrettes (classe ou groupe), co-enseignement. Education à l'oral	% d'élèves validant le palier 2 % d'élèves validant le palier 3 % d'élèves validant le socle commun
	1.3. Renforcer la continuité inter cycles	1.3.1. Favoriser les actions de liaison écoles-collège : Stages de liaison	

Axes prioritaires	Objectifs opérationnels	Actions	Indicateurs de performance retenus
		<p>Nouveau cycle CM1 CM2 6°</p> <p>Echanges de pratiques</p> <p>Actions pédagogiques communes (rallye lecture, mathématique, semaine de l'école, ateliers d'écriture, conte...etc.)</p> <p>Journées d'accueil CM2, écoles ouvertes, journée Orero. Rencontre des parents d'élèves de CM2</p> <p>1.3.2. En faisant vivre le conseil école/collège</p> <p>1.3.3. En instituant une liaison collège/lycée</p> <p>Echange de pratiques</p> <p>Réunion d'information post 3° et rencontres avec les proviseurs</p>	
	<p>1.4. Améliorer l'accueil et la prise en charge des élèves en particulier à l'entrée en 6^{ème}.</p>	<p>1.4.1. En préservant les élèves</p> <p>Un bâtiment et une cour de récréation spécifique. Une salle de cours par classe, équipée ordi, projecteur et casiers</p> <p>Accompagnement continu jusqu'à 16h00 pour les élèves de 6°</p> <p>Une journée d'accueil spécifique pour tous les élèves de 6° et pour les parents</p> <p>1.4.2. En copiant les classes de primaire</p> <p>Cours fondamentaux le matin</p> <p>Horaires identiques tous les jours</p>	<p>Pourcentage d'élèves obtenant le DNB</p> <p>Pourcentage d'élèves relevant de PCS défavorisées obtenant le DNB</p>
	<p>1.5. Développer l'excellence</p>	<p>1.5.1 En développant les classes et sections spécifiques :</p>	<p>Pourcentage d'élèves obtenant une</p>

Axes prioritaires	Objectifs opérationnels	Actions	Indicateurs de performance retenus
	auprès de nos élèves à travers des activités sportives, artistiques, scientifique ou culturelles	<ul style="list-style-type: none"> - Classes bilingue Espagnol/Anglais et Mandarin/Anglais - Section aéronautique 3° - Section sportive va'a, - Section football, volleyball <p>1.5.2. En aidant, motivant et guidant les élèves dans l'élaboration d'un projet personnel en vue d'une orientation positive et choisie :</p> <ul style="list-style-type: none"> - dans leurs apprentissages en leur donnant le goût de l'effort, du plaisir d'apprendre - à travers des projets innovants et une évaluation formative. <p>1.5.3. En permettant l'acquisition par tous les élèves d'un comportement responsable et citoyen dans et hors de l'établissement</p> <p>1.5.4. En développant une véritable politique documentaire qui donne aux élèves le goût de la lecture, de l'écriture et de la recherche.</p> <p>1.5.5. En renforçant l'acquisition par les élèves des apprentissages, des méthodes nécessaires à leur accès à la seconde GT.</p>	<p>mention au DNB</p> <p>Décisions du conseil de classe pour passage en 2de GT</p> <p>Taux de redoublement et de réorientation à l'issue de la 2nde GT</p>
	1.6. Education à l'orientation	<p>1.6.1 En s'appuyant sur le projet d'activité COPSY</p> <p>1.6.2. En assurant une heure d'éducation à l'orientation par quinzaine pour toutes les classes</p>	<p>Répartition CAP/Bac Pro</p> <p>Nombre d'élèves sans solution à l'issue de la 3ème</p>

Axes prioritaires	Objectifs opérationnels	Actions	Indicateurs de performance retenus
AXE 2 CREER UN CADRE SEREIN ET RESPECTUEUX DE TOUS POUR DES APPRENTISSAGES DE QUALITE ET LA REUSSITE DES ELEVES. DEVELOPPER LE LIEN AVEC LES FAMILLES.	2.1. Conforter une école bienveillante et exigeante	2.1.1. Mise en place d'études dirigées, aide aux devoirs 2.1.2. Dissocier certains élèves d'une même classe afin d'offrir à d'autres une aide ciblée 2.1.3. Prévoir dans le carnet une rubrique « positive » pour mettre l'accent sur les aspects améliorés (valorisation des élèves)	Nombre d'élèves en échec (d'abandon)
	2.2. Mettre en place une école qui coopère utilement avec les parents et les partenaires pour la réussite scolaire	2.2.1. Le temps de l'aide aux devoirs peut être le lieu de l'aide à la parentalité. 2.2.2. Inviter les parents à l'occasion de la remise de prix (dictée d'ELA, lettre aux poilus...) et des diplômes (DNB, CFG, BIA, ASSR) 2.2.3. Réunion dans les quartiers Partenariat : Parents / collège / APE / commune 2.2.4. Associer les familles pour mettre en place un petit déjeuner une à deux fois par semaine 2.2.5. Relais parent 2.2.6. Salle des parents, école des parents et café des parents 2.2.7. Entretiens personnalisés avec les parents	
	2.3. Réconcilier les élèves « décrocheurs » avec l'école	2.3.1. Dispositifs spécifiques pour accéder à une formation professionnelle qualifiante Dispositifs passerelles CJA Atelier Relais	Taux d'absence Taux d'absences non justifiées Nombre d'élèves absentéistes

Axes prioritaires	Objectifs opérationnels	Actions	Indicateurs de performance retenus
		2.3.2. Commission de suivi des élèves en grande difficulté	<p>Nombre d'élèves fréquemment absents</p> <p>Nombre de signalements à l'I.A.</p> <p>Nombre d'élèves décrocheurs</p>
	2.4. Permettre l'acquisition par tous les élèves d'un comportement responsable et citoyen dans et hors de l'établissement	<p>2.4.1. Actions de prévention dans le cadre du CESC menées par l'ensemble de la communauté éducative (pôle médico-social, enseignants, personnels, familles...)</p> <p>Hygiène au collège Education à la sexualité Prévention routière Formation aux premiers secours</p> <p>2.4.2. Projet Vie Scolaire</p> <p>2.4.3. Formation délégués élèves</p> <p>2.4.4. Rallye citoyenneté</p> <p>2.4.5. Semaine de l'environnement</p> <p>2.4.6. Projet SAS (accueil des élèves exclus-inclus)</p> <p>2.4.7. Ecole Ouverte</p>	<p>Nombre d'élèves validant les compétences 6 et 7</p> <p>Nombre de retenues</p> <p>Nombre d'exclusions de cours</p> <p>Nombre de faits de violences</p> <p>Nombre d'exclusions temporaires de l'établissement</p> <p>Nombre de signalements</p> <p>Nombre d'élèves suivis dans la cellule de veille</p> <p>Nombre de conseils de discipline et de commissions éducatives</p>

Axes prioritaires	Objectifs opérationnels	Actions	Indicateurs de performance retenus
AXE N° 3 : INSCRIRE L'ECOLE DANS SON PAYS. FAVORISER L'OUVERTURE AU MONDE ET AUX NOUVELLES TECHNOLOGIES	3.1 Inscrire l'école dans son pays	<p>3.1.1 Parcours d'éducation culturelle et artistique, en cohérence avec l'enseignement de l'histoire des arts :</p> <p><i>Niveau 6è</i> : Visites du Fare Tauhiti Nui, Tour de l'île pédagogique (sites importants de l'île, contes et légendes, toponymie)</p> <p><i>Niveau 5è</i> : Visites des marae de la Commune de Faa'a, du Fare Manaha (Musée de Tahiti et des îles), du Fare Upa Rau (Conservatoire)</p> <p><i>Niveau 4è</i> : Musée Norman Hall, sites des Premiers découvreurs (baie de Matavai, Hitia'a...); Centre des métiers d'Arts de Maaao</p> <p><i>Niveau 3è</i> : Participation au FIFO, découverte du Papeete historique</p>	<p>Port folio numérique (web classeur ?)</p> <p>Diaporama du tour de l'île pédagogique</p> <p>Evaluation orale de travaux de groupes, fin 5è</p> <p>Evaluation orale en Histoire des arts, pour le DNB</p>
		<p>3.1.2 Intégration du développement durable au collège (Journée del'environnement, de L'Eau...)</p> <p>Label Eco collège : tri des déchets, compost...</p> <p>Plantations dans le collège : Journée de l'Arbre</p> <p>Projet Plantes médicinales</p> <p>Le collège et l'énergie solaire</p> <p>Opérations collège propre Les gestes citoyens (Récolte des piles usées, huiles, batteries, détritres recyclables...)</p> <p>Projet économie de papiers</p> <p>Projet d'aménagement et d'embellissement</p> <p>Opération « collège propre »</p> <p>Opérations trimestrielles de nettoyage des salles et du</p>	<p>Nombre actions éco-citoyennes</p>

Axes prioritaires	Objectifs opérationnels	Actions	Indicateurs de performance retenus
		collège par les élèves.	
		3.1.3 Journée Polynésienne, couplée au Téléthon (début décembre) : mise à l'honneur des sports traditionnels, du uru, du coco, de l'artisanat	
		3.1.4 Journée de commémoration de l'écrivain éponyme du collège, Henri HIRO : 10 mars (date de décès). Mise en avant des langues polynésiennes Projet ahima'a	Label "Ecole en poésie" (Printemps des poètes, mars)
		3.1.5 Mise en place d'un comité des fêtes, pour les fins d'année civile et scolaire ou autres manifestations sportives et culturelles. Pilotage : Vie scolaire	Nombre de manifestations
		3.2 Favoriser l'ouverture au monde	3.2.1 Projets de correspondance et d'échanges avec un autre établissement Education Prioritaire de Polynésie ou de France
		3.2.2 Voyages scolaires : Polynésie française, Triangle polynésien, Pacifique, Monde	Nombre de voyages
	3.3 Favoriser l'ouverture aux nouvelles technologies ou Réussir le Collège Numérique	3.3.1 Politique pluriannuelle d'équipements informatiques : Consolider les acquis : Une salle, un ordinateur, un vidéoprojecteur Equipements en tablettes numériques par élève : un niveau par année, sur 4 ans	couverture wifi à 100 %, connexion à optimiser.
		3.3.2 Définition d'une politique volontariste pour l'usage du manuel numérique	En développant l'usage des outils de communication pour les élèves, les familles et les personnels En identifiant les usages susceptibles d'être généralisés

Axes prioritaires	Objectifs opérationnels	Actions	Indicateurs de performance retenus
		3.3.3 Projet partenarial : un élève, une clé USB	
		3.3.4 Création d'un centre de culture et de connaissances ou médiathèque : pilotage Vie scolaire/professeurs documentalistes	
		3.3.5 Optimisation de l'usage du Web-classeur (pilotage COP et PP)	
		3.3.6 Mise en œuvre d'un plan de formation continue des personnels en matière d'usages du numérique	En favorisant l'accès C2i2e afin de permettre une utilisation pertinente des outils numériques Nombre de stages numériques